



**БЕНЗИНОВАЯ ЦЕПНАЯ ПИЛА С 2-х ТАКТНЫМ
ДВИГАТЕЛЕМ**



FGS-25 PRO (F17010)

**ИНСТРУКЦИЯ ПО ЭКСПЛУАТАЦИИ И
ТЕХНИЧЕСКОМУ ОБСЛУЖИВАНИЮ**

Уважаемый покупатель!

Благодарим Вас за то, что обратили внимание на изделия торговой марки Forward, которые отличаются прогрессивным дизайном и высоким качеством исполнения. Мы надеемся, что наша продукция станет Вашим помощником на долгие годы.

Мы стараемся, чтобы работа с цепной пилой была приятной и безопасной при соблюдении мер техники безопасности представленной в инструкции. Однако, не стоит забывать, что пила при ненадлежащем использовании является источником угрозы вашему здоровью и окружающих вас людей.

В инструкции подробно описан процесс сборки, запуска и технического ухода за бензопилой. Следуйте нашим инструкциям, и пила прослужит вам хорошую службу, станет надежным помощником при малоэтажном строительстве из дерева, на приусадебном участке и в походе, а мощные модели и для заготовки дров и валки деревьев! Мы гарантируем вам безотказную работу пилы и необычайное удовольствие от процесса работы на свежем воздухе!

СПАСИБО ЗА ПОКУПКУ!

Содержание:

1. Общие указания
2. Технические характеристики
3. Комплектация
4. Устройство бензопилы
5. Требования безопасности
6. Сборка
7. Топливная смесь
8. Запуск
9. Остановка
10. Советы по работе с бензопилой
11. Техническое обслуживание
12. Возможные неисправности
13. Гарантийные обязательства

1. Общие указания

Цепная пила с карбюраторным двухтактным двигателем внутреннего сгорания, (в дальнейшем - пила), предназначена для продольной и поперечной распиловки древесины, валки деревьев, спиливания веток, заготовки дров и т. д.

При покупке изделия в розничной торговой сети требуйте проверки его работоспособности и комплектности, а также штампа торгующей организации и даты продажи в гарантийном талоне.

Для правильной эксплуатации и во избежание недоразумений внимательно ознакомьтесь с данным Руководством. Обращаем Ваше внимание на исключительно бытовое назначение данного изделия, т. е. оно не должно использоваться для профессиональных работ или в коммерческих целях.

2. Технические характеристики

МОДЕЛЬ ПИЛЫ	FGS-25 PRO
Объем двигателя, см ³	25.4
Мощность кВт./л.с.	1.1/1.5
Длина шины, см	305 (12")
Шаг цепи и толщина звена, мм	3/8 / 1.3
Количество звеньев, шт	44
Емкость топливного бака, мл	300
Антивибрационная система	Да
Тормоз цепи	Да
Автоматическая смазка цепи	Да
Вес бензопилы, кг	3.8

3. Комплектация

№№	Наименование	Кол-во
1	Бензопила	1 шт.
2	Шина	1 шт.
3	Цепь	1 шт.
4	Универсальный ключ	1 шт.
5	Плечевой ремень*	1 шт.
6	Защитный кожух шины	1 шт.
7	Напильник для заточки цепи*	1 шт.
8	Отвертка*	1 шт.
9	Емкость для смешивания топливной смеси*	1 шт.
10	Запасная катушка стартера*	1 шт.
11	Запасная шестерня масляного насоса*	1 шт.
12	Руководство по эксплуатации	1 шт.
13	Гарантийный талон	1 шт.

* - в зависимости от комплектации

4. Устройство бензопилы





Рис.1

5. Требования безопасности

Безопасная работа изделия возможна только после внимательного изучения потребителем настоящего Руководства перед проведением работ.

Запрещается эксплуатация изделия:

- Во взрывоопасных помещениях или помещениях с химически активной средой;
- В условиях воздействия капель и брызг, а также на открытых площадках при атмосферных осадках.
- При возникновении во время работы хотя бы одной из ниже перечисленных неисправностей: Повреждение (трещины) корпуса; Деформация шины; Ослабление натяжения или проскальзывание цепи ; Посторонние шумы; Подтекание топлива; Неисправность тормоза цепи; Перегрев шины или цепи (появление дыма или постороннего запаха в районе шины)

Для предотвращения травматизма, пожара, поломки инструмента необходимо выполнять следующие правила:

5.1 Учитывайте влияние окружающей среды:

- Не подвергайте пилу воздействию атмосферных осадков;
- Не пользуйтесь пилой поблизости от легковоспламеняющихся жидкостей и газов;

5.2 Работайте пилой только в хорошо проветриваемом пространстве вне помещений.

ВНИМАНИЕ! Выхлопные газы двигателя - токсичны и могут нанести вред здоровью.

5.3 Позаботьтесь о хорошем освещении. Не позволяйте посторонним людям и животным приближаться к месту работы.

5.4 Не подвергайте изделие перегрузкам. Используйте его строго по назначению.

Используйте только рекомендованный и исправный сменный инструмент (цепи, шины).

Неисправный сменный инструмент - это изношенный, сломанный, тупой или искривленный инструмент;

5.5 Следует осторожно подводить и отводить пилу к уже начатому резу, не допуская ее заклинивания или падения оборотов двигателя из-за чрезмерной подачи. При заклинивании немедленно выключите пилу.

5.6 Носите подходящую одежду, используйте защитные средства (защитные очки, пылезащитную маску, наушники, специальную обувь, перчатки и т. д.).

5.7 Содержите в порядке рабочее место. Прежде чем включить изделие, проверьте, не забыли ли Вы убрать из зоны работы ключи, отвертки и другой вспомогательный инструмент. Перед запуском двигателя пилы, убедитесь, что цепь пилы ни с чем не соприкасается.

5.8 Всегда будьте внимательны:

- Не отвлекайтесь во время работы.
- Не полагайтесь исключительно на устройства, обеспечивающие безопасность, предусмотренные на самой пиле.
- Старайтесь работать в устойчивом положении, постоянно сохраняя равновесие, причем инструмент и обрабатываемая поверхность должны находиться в поле Вашего зрения.

5.9 Замену сменного инструмента (цепи, шины), а также заправку топливом и маслом, производите только после остановки двигателя и остывания пилы до приемлемой температуры.

5.10 Будьте осторожны при работе с топливом:

- Перед запуском двигателя, отнесите пилу не менее чем на 5 метров от места заправки.
- Всегда выключайте двигатель и дайте ему остыть перед тем, как заливать топливо в бак.
- Никогда не снимайте крышку топливного бака и не доливайте топливо в бак, пока двигатель горячий.
- Никогда не работайте пилой, если крышка топливного бака не завернута надежно и правильно.
- Откручивайте крышку топливного бака медленно, для постепенного снижения давления в баке.
- Заправляйте пилу топливом только вне помещения, где нет возможности возникновения искр или открытого огня.
- Не курите во время заправки или смешивания топлива.
- Топливо, попавшее на пилу необходимо немедленно вытереть.
- Исключите возможность возникновения источников воспламенения разлитого топлива.
- Не заводите двигатель сразу после заправки, пока пары топлива не рассеются.

5.11 По окончании работ, во время перерыва или замене сменного инструмента выключайте изделие.

5.12 Переносите пилу только при выключенном двигателе, шина с цепью должны быть обращены вверх, глушитель держите подальше от тела.

5.13 Никогда не работайте, держа пилу одной рукой. Работа одной рукой может нанести серьезный вред здоровью работающему, помощнику или случайному свидетелю. Пила предназначена для работы двумя руками.

5.14 Запрещается работать пилой, если вы сильно утомлены, находитесь в состоянии алкогольного опьянения или принимаете сильнодействующие медикаменты.

5.15 Не начинайте работу, пока не запланируете место падения спиленного дерева.

5.16 Не работайте поврежденной, неправильно отрегулированной, не полностью и небрежно собранной пилой. Убедитесь, что цепь останавливается после того, как вы отпускаете клавишу регулятора оборотов.

5.17 Не распиливайте материалы, в которых могут быть гвозди, штыри. Не распиливайте железнодорожные шпалы и промышленные поддоны. Проверьте дерево, которое вы собираетесь спилить на предмет нахождения в них металлических или иных предметов, которые могут повредить цепь (пилу).

5.18 Если вы почувствовали удар о металлический предмет (при распиле), остановите двигатель, осмотрите пилу на наличие повреждений.

5.19 Руки должны быть сухими и чистыми, не испачканными маслом или топливом.

5.20 Не спиливайте деревьев, пока не убедитесь, что умеете это делать.

5.21 При транспортировке пилы, используйте соответствующий защитный чехол шины.

6. Сборка

6.1 Открутите гайку для крепления пильного полотна и снимите защитную крышку вместе с тормозом цепи (рис.2).

6.2 Установите пильное полотно специальным пазом на направляющий болт, в положение максимально близким к ведущей звездочке (рис.3).

6.3 Наденьте цепь на ведущую звездочку и вставьте её хвостовики в паз пильного полотна (рис.4). Начните эту операцию с верхней части пильного полотна. Убедитесь, что кромки режущих звеньев на верхней части полотна направлены к ведомой звезде пильного полотна.

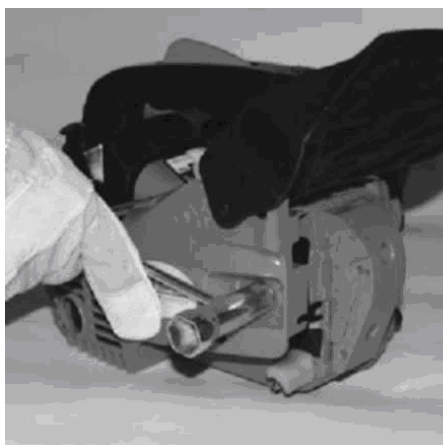


Рис.2

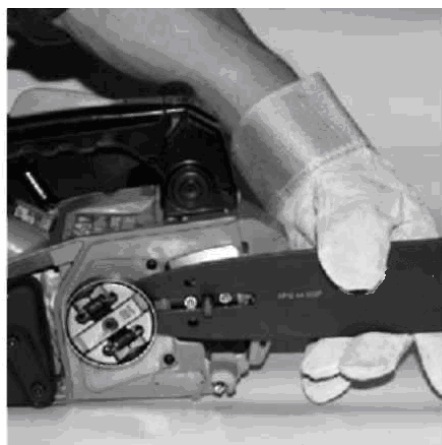


Рис.3

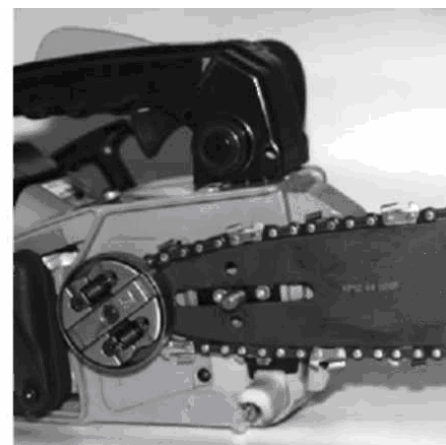


Рис.4

ВНИМАНИЕ!

ДЛЯ ПРЕДОТВРАЩЕНИЯ ПОВРЕЖДЕНИЯ РУК ПРИ РАБОТЕ С ПИЛЬНОЙ ЦЕПЬЮ ВСЕГДА НАДЕВАЙТЕ ЗАЩИТНЫЕ ПЕРЧАТКИ.

6.4 Наденьте крышку и установите штифт механизма натяжения цепи в специальное отверстие на полотне шины. Натяните цепь с помощью универсального ключа, закручивая винт механизма регулировки цепи по часовой стрелке. Цепь необходимо натягивать, пока она не будет плотно прилегать к нижней части пильного полотна (рис.5).

6.5 Наживите гайку. Проверьте правильность установки цепи на ведущую и ведомую звездочку, потянув цепь вперед по пильному полотну. Цепь должна скользить без заеданий (рис.6).

6.6 Возьмитесь за носок пильного полотна и поднимите его вверх, натягивая цепь. Хорошо затяните гайку пильного полотна универсальным ключом. Цепь считается натянутой правильно, если, потянув вверх, ее можно приподнять 5 (пять) миллиметров (рис.7).



Рис.5



Рис.6

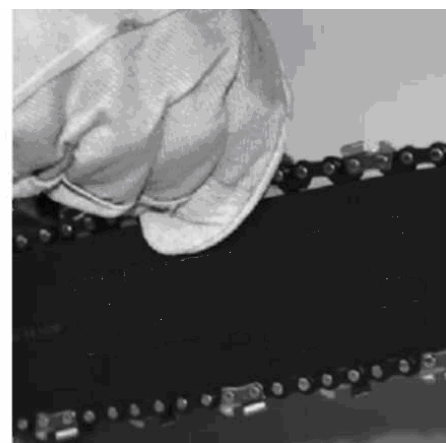


Рис.7

ПРИМЕЧАНИЕ: При установке новой цепи, следует проверять ее натяжение, пока цепь не приработается. Перед началом работ проверяйте натяжение цепи. Правильно натянутая цепь служит дольше и обеспечивает высокое качество пиления.

7. Приготовление топливной смеси

7.1 Используемое масло

Необходимо использовать высококачественное масло, предназначенное для 2-х тактных двигателей с воздушным охлаждением, соответствующее классификации API ТВ или API ТС, JASO FB или JASO FC.

Запрещается использование масла, предназначенного для 2-х тактных двигателей с водяным охлаждением (для лодочных моторов), а также масла, не сертифицированного по классификации API (JASO), т.к. такое использование может привести к работе двигателя в условиях недостаточной смазки и повреждению поршневой группы (задиры поршня и цилиндра).

7.2 Рекомендуемый тип бензина

Мы рекомендуем использовать высококачественный неэтилированный бензин высокой очистки с октановым числом не менее АИ-92.

7.3 Инструкция по смешиванию бензина и масла

ВНИМАНИЕ!

Старая и/или приготовленная в неправильном соотношении топливная смесь является главной причиной неустойчивой работы двигателя, а также выхода его из строя. Следует использовать только чистую, свежую топливную смесь.

- При приготовлении топливной смеси необходимо использовать объемное соотношение бензин/масло 40:1 или 50:1 в зависимости от типа и марки масла.

- Для смешивания бензина с маслом использовать специальную емкость и мерную емкость с соответствующими делениями.
- Не смешивать бензин с маслом непосредственно в топливном баке изделия.

Методика смешивания бензина с маслом:

- Взять емкость для приготовления топливной смеси и залить в нее полное количество масла (из расчета бензин/масло 40:1 или 50:1).
- Добавить половину объема бензина и тщательно перемешать получившуюся смесь.
- Добавить оставшуюся часть бензина, и еще раз тщательно перемешать получившуюся топливную смесь.

ПРЕДУПРЕЖДЕНИЕ. Несоблюдение указанной пропорции бензин/масло может привести к работе двигателя в условиях недостаточной смазки и повреждению поршневой группы (задиры поршня и цилиндра), или к образованию нагара и повреждению двигателя при избыточном содержании масла в топливной смеси.

7.4 Заполнение топливного бака.

- Заправку изделия топливной смесью производить, расположив его в горизонтальном положении крышкой топливного бака вверх.
- Производите заправку топливного бака бензопилы при выключенном двигателе, а так же вдали от источника открытого огня.
- Смесь следует готовить из расчета на одну заправку, не следует оставлять смесь в топливном баке бензопилы.

ЗАПРЕЩАЕТСЯ КУРИТЬ ВО ВРЕМЯ ПРИГОТОВЛЕНИЯ ТОПЛИВНОЙ СМЕСИ!

8. Запуск

8.1 Установите тормоз цепи в нерабочее положение, сдвинув ручку тормоза в направлении передней ручки до касания (рис.8).

8.2 Залейте в горловину топливного бака приготовленную смесь. В горловину бака для смазки цепи залейте цепное масло. Баки для топлива и смазки отмечены специальными значками (рис.9).

8.3 Установите зажигание в положение "ВКЛЮЧЕНО" (рис.10).



Рис.8

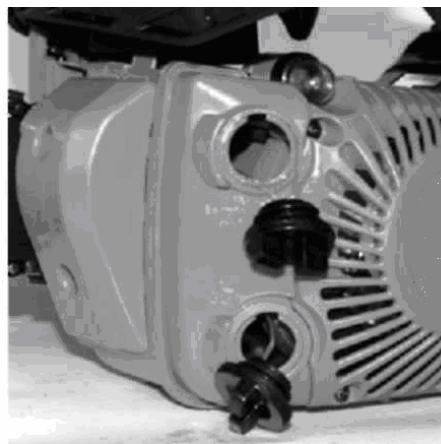


Рис.9



Рис.10

ПЕРЕД НАЧАЛОМ РАБОТЫ ВСЕГДА ПРОВЕРЯЙТЕ РАБОТОСПОСОБНОСТЬ ТОРМОЗА ЦЕПИ. НЕОБХОДИМО СОДЕРЖАТЬ МЕХАНИЗМ ТОРМОЗА В ЧИСТОТЕ И ПЕРИОДИЧЕСКИ СМАЗЫВАТЬ РЫЧАЖНЫЙ МЕХАНИЗМ.

8.4 Полностью вытяните рычаг воздушной заслонки, тем самым установив его в положение "ЗАПУСК" (рис.11).

8.5 Нажмите несколько раз на праймер для заполнения карбюратора топливной смесью (рис.12).

8.6 Положите бензопилу на устойчивую поверхность. Цепь должна свободно вращаться и быть на безопасном расстоянии от окружающих предметов, держите переднюю ручку крепко одной рукой, другой рукой потяните за ручку стартера до его "зацепления". Резко дерните, до первого запуска двигателя (рис.13).



Рис.11



Рис.12



Рис.13

ВНИМАНИЕ!

ДЕРЖАТЬ ПИЛУ ЗА ТОРМОЗ ЦЕПИ ВО ВРЕМЯ ПИЛЕНИЯ ЗАПРЕЩАЕТСЯ!

8.7 Плавно нажмите курок газа, рычаг воздушной заслонки автоматически установится в среднее положение (рис.14).

8.8 Несколько раз дерните за ручку стартера, пока не заведется двигатель. Дайте двигателю прогреться 15-20 секунд. Нажмите курок газа, рычаг воздушной заслонки автоматически переместится в положение "ЗАКРЫТО" (рис.15).

8.9 Если двигатель прогрет, выполните те же процедуры, только не вытягивайте воздушную заслонку и не нажимайте на праймер. Пиление производить крепко держа пилу обоими руками за основную и переднюю ручки (рис.16).



Рис.14



Рис.15



Рис.16

ВАША БЕНЗОПИЛА ОБОРУДОВАНА СИСТЕМОЙ АВТОМАТИЧЕСКОЙ СМАЗКИ. ВСЕГДА ПРОВЕРЯЙТЕ НАЛИЧИЕ ЦЕПНОГО МАСЛА В БАКЕ. БЕЗ ДОЛЖНОЙ СМАЗКИ ПИЛЬНАЯ ЦЕПЬ, ШИНА, ВЕДУЩАЯ И ВЕДОМАЯ ЗВЕДОЧКИ ПЕРЕГРЕВАЮТСЯ И ВЫХОДЯТ ИЗ СТРОЯ.

ГАРАНТИЙНЫЙ РЕМОНТ НА ПОДОБНЫЕ СЛУЧАИ НЕ РАСПРОСТРАНЯЕТСЯ.

9. Остановка двигателя

9.1 Отпустите рычаг газа - обороты двигателя упадут (рис.17).

9.2 Остановите двигатель, переведя выключатель в положение "0" (рис.18).



Рис.17



Рис.18

ОБРАТИТЕ ВНИМАНИЕ

После окончания работ в топливном баке может остаться неизрасходованная топливная смесь, обязательно слейте ее в канистру.

Недопускается оставлять топливную смесь в баке бензопилы более чем на 12 часов. Это может привести к нестабильной работе двигателя.

Цепное масло может находиться в смазочном баке продолжительное время.

Используйте только оригинальные сертифицированные минеральные и полусинтетические масла для 2-х тактных двигателей.

Запрещается использовать масло для четырехтактных двигателей при приготовлении топливной смеси для двухтактных двигателей.

10. Советы по работе с бензопилой

ВНИМАНИЕ! ОПАСНО!

РИСК ОБРАТНОГО УДАРА!

10.1 Держите пилу крепко двумя руками, контролируйте процесс распиловки древесины, иначе при касании концом шины какого-либо предмета или когда цепь пережимается или же, когда цепь придавливается деревом может возникнуть обратный удар. Исправный тормоз цепи защитит пользователя от возможного обратного удара (рис.19).

10.2 При неправильной распиловке древесины цепь может быть зажата бревном. Чтобы этого не произошло, определитесь, каким образом вы будете проводить распиловку древесины. Вы можете начать процесс распиловки бревна сверху, для этого сделайте распил примерно на четверть диаметра бревна, а затем закончите распил снизу. В этом случае цепь не окажется зажатой в бревне (рис.20).

10.3 Можно начать распиловку снизу, для этого распилите бревно примерно на четверть диаметра бревна, а затем закончите распиловку сверху. Помните, если бревно не закреплено, то при начале распиловки оно может сдвинуться в сторону противоположную движению цепи и травмировать (рис.21).

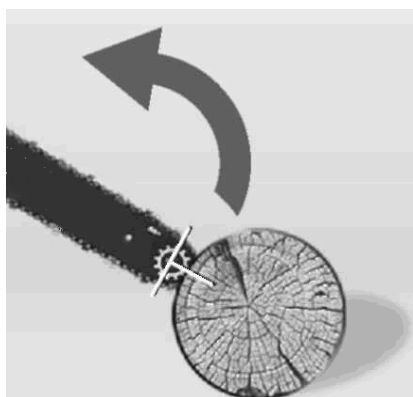


Рис.19

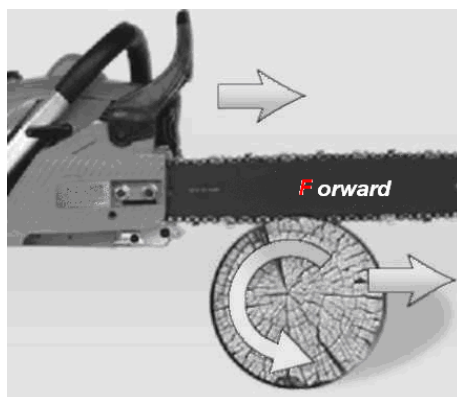


Рис.20

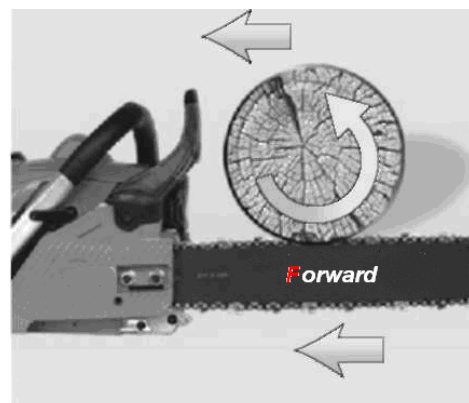


Рис.21

ВНИМАНИЕ!

10.4 Не стоит придавать усилия при распиловке древесины, собственный вес пилы позволяет вести процесс распиловки. Если цепь зажала, остановите двигатель, приподнимите или измените положение бревна. Не стоит дергать инструментом для освобождения цепи (рис.22).

10.5 Выберите направление для валки дерева. С этой стороны сделайте клиновидный пропил высотой не более 10 см. Затем сделайте горизонтальный пропил на противоположной стороне дерева. Не пропиливайте дерево до конца, оставьте середину, это позволит вам управлять падением дерева (рис.23).

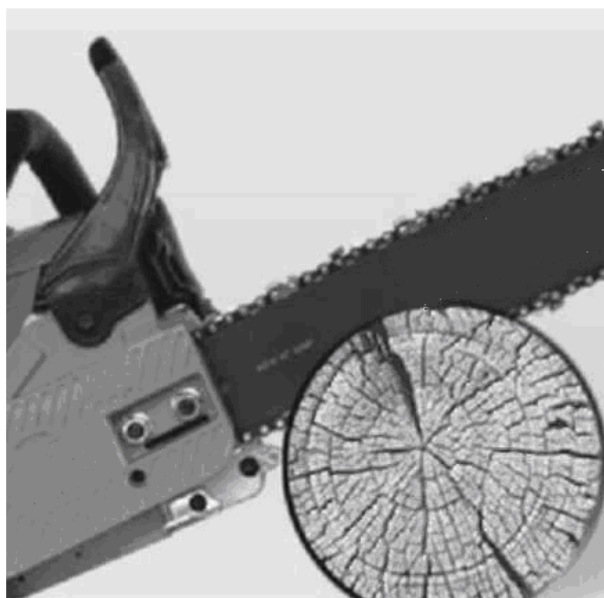


Рис.22



Рис.23

11. Техническое обслуживание

11.1 Система смазки шины и пильной цепи

- Найдите светлую поверхность, например, сруб дерева или доску. Направьте носок пилы на светлую поверхность (рис.24).

- Заведите двигатель, Нажмите на рычаг газа (рис.25).
- Через несколько секунд на поверхности должны появиться следы цепной смазки (рис.26). Если этого не произошло, то вам необходимо прочистить масляные отверстия на шине.

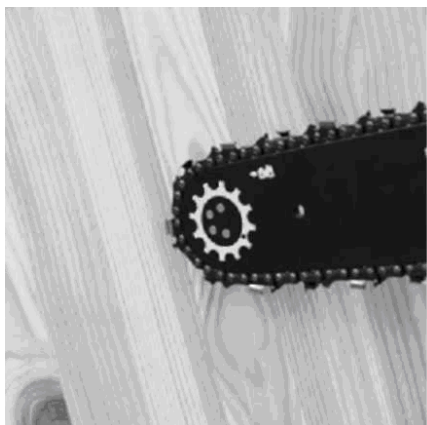


Рис.24



Рис.25



Рис.26

- Следите за чистотой смазочного отверстия. В нем не должно быть посторонних предметов, комков грязи и масляных сгустков (рис.27).
- Регулярно проверяйте и при необходимости прочищайте смазочные отверстия на шине (рис.28).
- Ведомую звезду шины необходимо смазывать, используя шприц-масленку. Производите эту операцию перед началом пиления (рис.29).

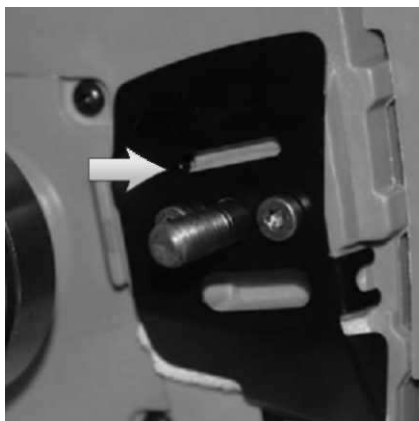


Рис.27



Рис.28



Рис.29

11.2 Стартер

- При загрязнении охлаждающих отверстий стартера продуктами распила и масляным шламом используйте для очистки кисточку и/или баллон с сжатым воздухом (рис.30).

11.3 Двигатель

- Грязные ребра цилиндра двигателя могут стать причиной его перегрева и поломки. Регулярно очищайте от загрязнений ребра цилиндров кисточкой и/или сжатым воздухом (рис.31).

11.4 Полотно шины

- Время от времени переворачивайте полотно шины. Это позволит равномерно распределять износ полотна (рис.32).



Рис.30



Рис.31

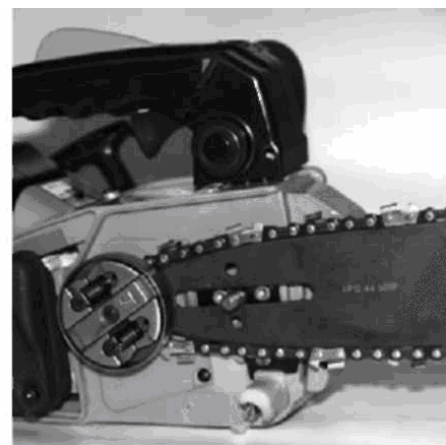


Рис.32

11.5 Воздушный фильтр

- Открутите крепежную гайку и снимите кожух защиты воздушного фильтра (рис.33).
- Вытащите воздушный фильтр и тщательно промойте его в мыльном водном растворе, затем высушите. Ежедневно проверяйте состояние воздушного фильтра (рис.34).

11.6 Свеча зажигания

- Регулярно проверяйте состояние свечи зажигания. Регулярно чистите свечу зажигания и проверяйте зазор между электродами. Зазор должен быть 0,5 мм (рис.35).



Рис.33



Рис.34



Рис.35

11.7 Тормоз цепи

- Открутите крепежные гайки и снимите кожух защиты ведущей звездочки (рис.36).
- Прочистите механические части тормоза цепи. Смажьте их графитовой или литиевой смазкой (рис.37).
- Проверьте ленту тормоза цепи, если она изношена или деформирована, замените ее в авторизованном сервисном центре (рис.38).



Рис.36



Рис.37

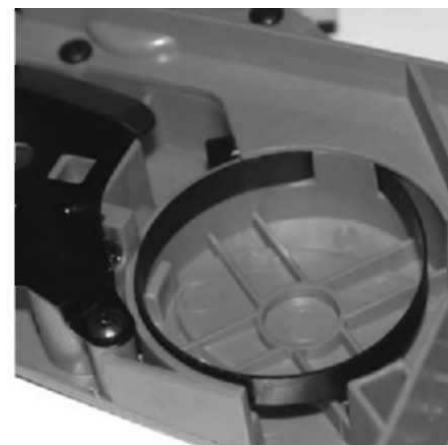


Рис.38

12. Возможные неисправности

Неисправности	Способы устранения
Двигатель не запускается	Возможно, выключатель пилы находится в положении "О", повторите пункт "Запуск пилы" Проверьте свечу зажигания, при необходимости почистите или замените. Воздушная заслонка находится в вытянутом положении, прижмите ее к корпусу пилы. Проверьте уровень топливной смеси.
Двигатель работает, но цепь не крутится	Возможно, цепь установлена неправильно, или же Тормоз цепи блокирует работу пильной цепи. Разблокировать Тормоз цепи, потянув его к передней ручке.
Двигатель не набирает обороты	Проверьте положение воздушной заслонки, при необходимости прижмите ее плотно к корпусу. Проверьте воздушный фильтр, возможно, он засорен. Очистите или замените на его новый фильтр.
Двигатель работает неустойчиво	Проверьте воздушный фильтр, возможно, он засорен. Очистите или замените на новый. Если в топливном баке оставалась старая топливная смесь, слейте ее, промойте топливный бак бензином, затем залейте свежую топливную смесь. Подкачайте ее праймером.
Двигатель не развивает необходимую мощность и глохнет	Возможно в топливном баке оставалась старая топливная смесь, замените ее на новую. Проверьте воздушный фильтр, возможно он засорен. Очистите его или замените на новый. Проверьте свечу зажигания, при необходимости замените на новую.
Двигатель работает неустойчиво на высоких оборотах	Проверьте воздушный фильтр, возможно он засорен. Очистите или замените на новый. Отрегулируйте зазор свечи зажигания,
Двигатель дымит	Возможно, вы перепутали моторное масло с цепным маслом. Слейте старую топливную смесь, промойте бензином топливный бак, залейте свежую топливную смесь.
Нет подачи цепного масла	Прочистить отверстие на шине; на корпусе пилы убрать грязь, (стр. 21) Проверить наличие цепного масла в баке.
Цепь соскакивает с шины	Натяните цепь, закрутите регулировочный винт натяжения цепи по часовой стрелке, пока натяжка цепи не станет приемлемой для процесса распиловки.
Цепь и шина нагреваются	Возможно, закончилось цепное масло, добавьте масло в бачок.

13. Гарантийные обязательства

Условия гарантийного обслуживания бензоинструмента Forward

Гарантийный срок эксплуатации бензоинструмента составляет 12 месяцев со дня продажи розничной сетью. Срок службы инструмента - 5 лет со дня изготовления.

В течение гарантийного срока владелец имеет право на бесплатный ремонт изделия по неисправностям, являющимся следствием производственных дефектов.

Без предъявления гарантийного талона гарантийный ремонт не производится. При не полностью заполненном талоне он изымается гарантийной мастерской, а претензии по качеству товара не принимаются. Техническое освидетельствование (дефектация) на предмет установления гарантийного случая производится только в авторизованной мастерской.

Гарантийные обязательства не распространяются на неисправности, возникшие в результате:

1. несоблюдения пользователем предписаний инструкции по эксплуатации и использования инструмента не по назначению;
2. механических повреждений и повреждений, вызванных неблагоприятными атмосферными и иными внешними воздействиями, такими как дождь, снег, влажные и агрессивные среды;
3. использования принадлежностей, расходных материалов и частей, не рекомендованных производителем;
4. ненадлежащего обращения при эксплуатации, хранении и обслуживании (наличие ржавчины, засорение системы охлаждения отходами, забивание внутренних и внешних полостей пылью и грязью);
5. естественного износа и выработки ресурса детали и изделия;
6. перегрева изделия или несоблюдения требований к составу и качеству топливной смеси, повлекшего выход из строя поршневой группы, к безусловным признакам которого относятся залегание поршневого кольца и/или наличие царапин и потертостей на внутренней поверхности цилиндра и поверхности поршня, разрушение или оплавление опорных подшипников шатуна и поршневого пальца;
7. попыток самостоятельного ремонта, смазки и регулировки инструмента в гарантийный период;
8. работа на тормозе цепи;

Гарантийные обязательства не распространяются на расходные и быстроизнашивающиеся части (ведущая звездочка, резиновые амортизаторы и уплотнители, шестерня привода масляного насоса, храповое колесо и трос стартера, фильтры, лента тормоза, пружина сцепления), а также сменные приспособления (режущие органы: цепи, шины, ножи кусторезов, газонокосилок и триммеров, леска и головка триммеров, их элементы натяжения и крепления).

Доставка оборудования в сервисный центр производится покупателем самостоятельно и за свой счет.